

Manual de utilización del troyano



LITTLEWITCH

HeChiCeRa

<http://www.hackingparanovatos.com>

Índice.

- 1 Archivos**
- 2. Utilización**
- 3. Desinfección**
- 4. Autor**
- 5. Despedida**

1. Archivos

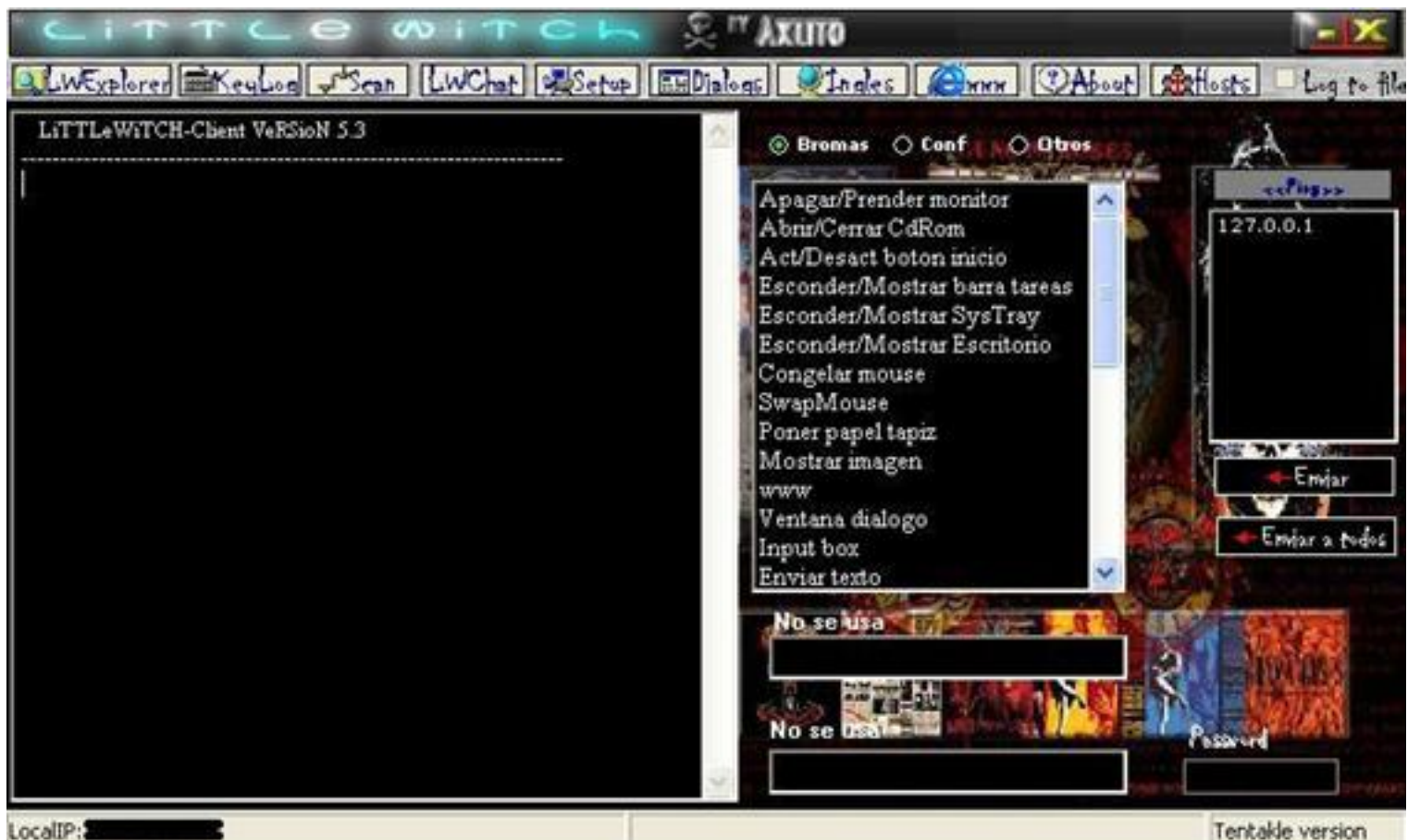
El troyano LittleWitch se compone de dos archivos: “Servidor” y “Cliente”

Archivo servidor: este es el archivo que debes enviar a la persona que quieras infectar.

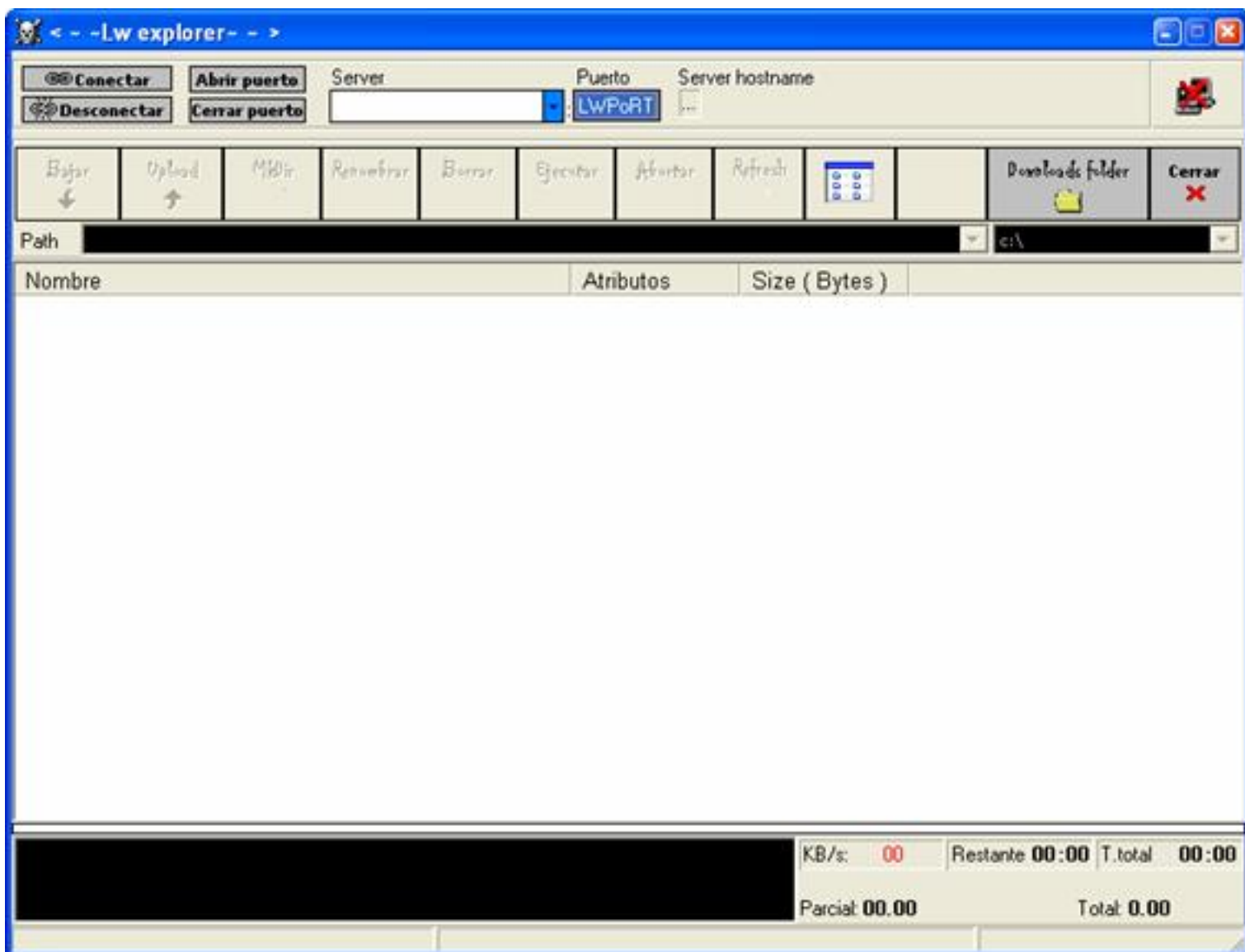
Archivo cliente: este es el archivo con el que trabajaremos. Con el podremos manejar la máquina de la persona infectada.

2. Utilización

Una vez que hayamos ejecutado el archivo Cliente podremos ver:



Solapa: "LWExplorer":

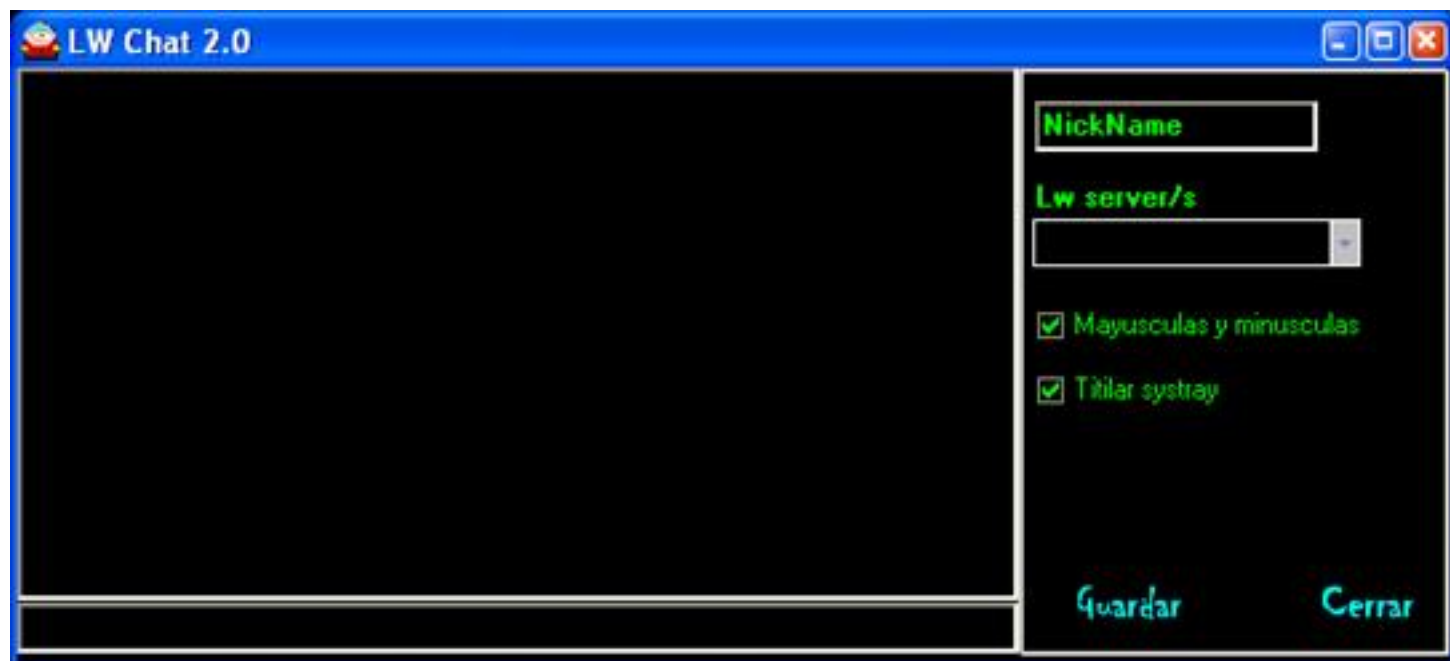


En el recuadro Server debemos introducir la IP de la persona infectada
En el recuadro Puerto tenemos que introducir el puerto por el cual nos colaremos a su máquina. Por lo general, si no editamos el archivo Servidor, el puerto será el: 31339, 31340 y 6711
Una vez que hayamos introducido la IP y el puerto, pulsamos el botón Conectar y listo.

Ahora que ya estamos conectados utilizando los botones podremos:

- . Subirle archivos a su ordenador
- . Descargarnos archivos de su ordenador
- . Crearle un directorio, borrarcelo, eliminarselo....

Solapa "LWChat":



Introduciendo un nombre y escogiendo el servidor infectado, podremos chatear con la persona infectada.

El botón Guardar nos permite almacenar en nuestro ordenador la conversación mantenida.

Solapa "Setup":



Esta opción nos permite configurar el archivo Servidor, que será enviado a la persona que queramos infectar.

. Password: aquí introduciremos una palabra que será el password que tendrá el archivo servidor, así una vez que dicha persona esté infectada, sólo nosotros que sabemos el password tendremos acceso a su máquina y no otra persona.

Uin: aquí introducimos el número de nuestro ICQ, de esa forma el propio troyano nos avisará por ICQ cuando la víctima ha conectado.

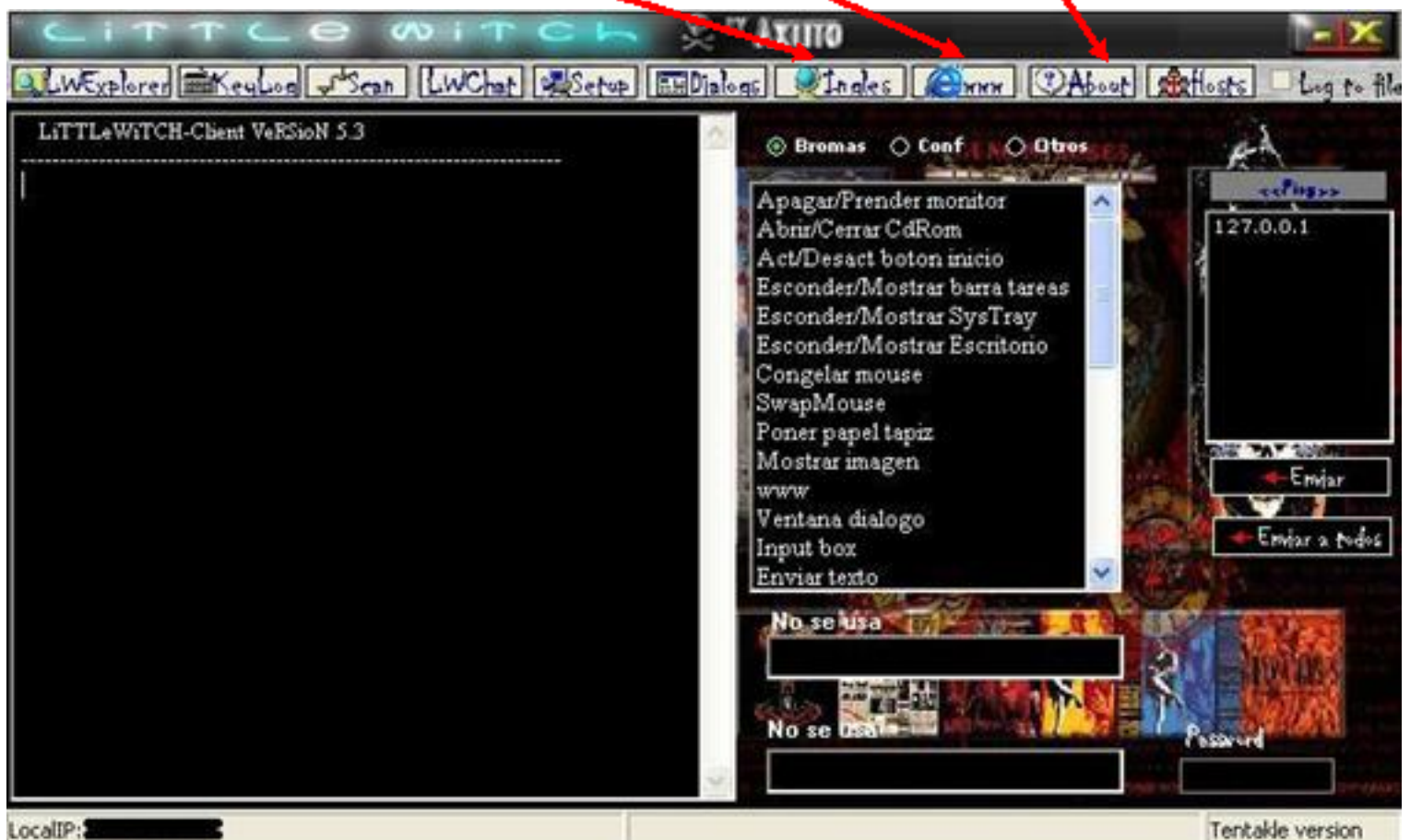
En el recuadro en blanco escogemos el archivo Servidor del troyano y luego clickeamos en el botón Generar Server.

Solapa "Dialog":



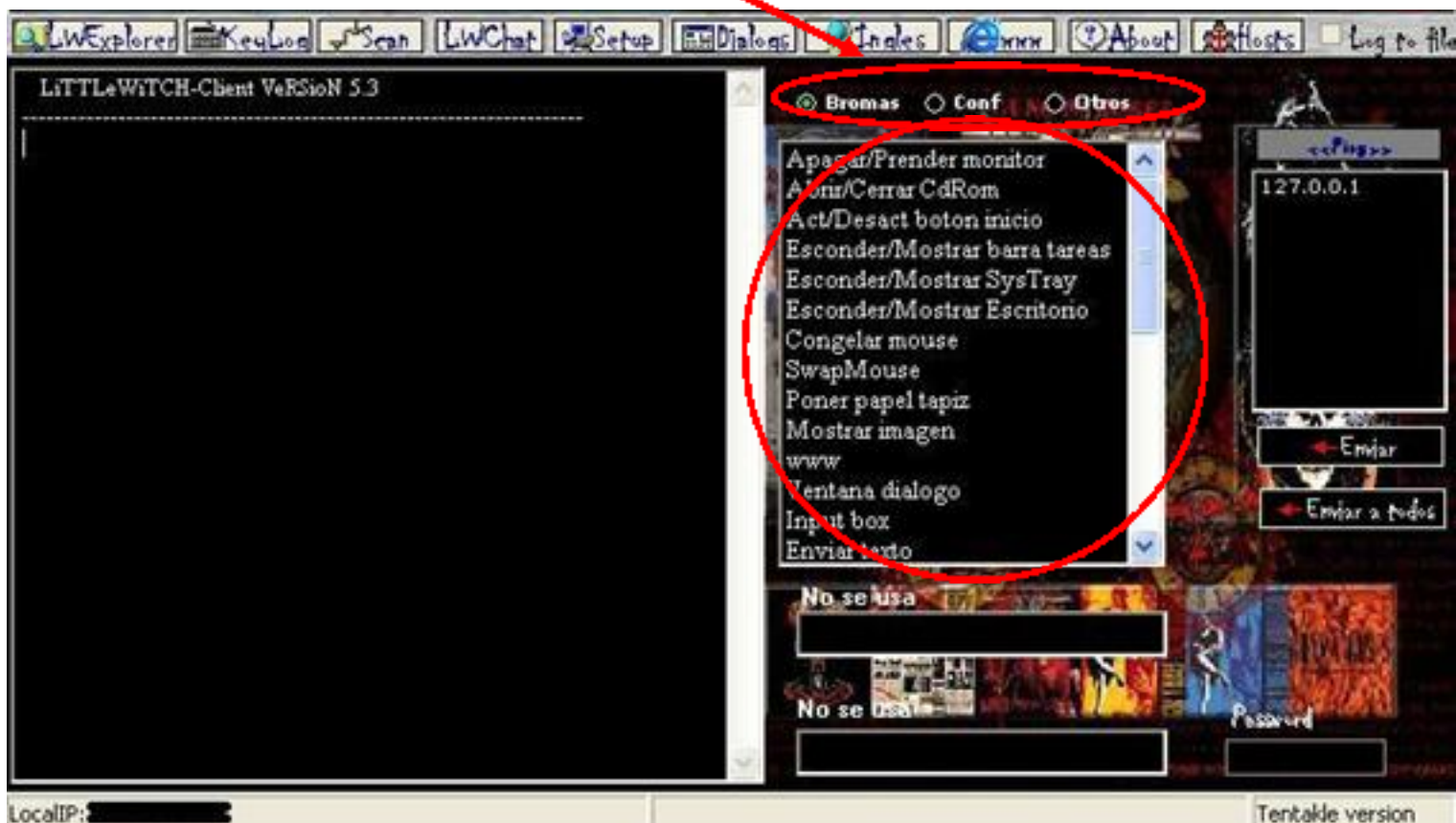
Nos permitirá enviarle a la víctima un texto en una ventana de alerta, incluyendo uno de los cuatro iconos que deseamos que le aparezca.

Este botón nos permitirá ver el texto en inglés o en español. Abre una página a la web del troyano Información del creador, troyano...



El botón Host nos permite introducir la IP de la persona o personas infectadas, borrar una IP de la lista de infectados o bien borrar toda la lista. Y por último nos permite hacer un Ping a esa IP.

Por último comentaros que aquí:



Tenéis una lista de cosas que le podéis hacer a la máquina infectada, simplemente pinchamos en una opción, escogemos una ip de la lista y clickeamos en el botón Enviar.

En el caso de que le hayamos puesto un password al servidor que hemos enviado, tenemos que introducir la contraseña en el recuadro Password.

3. Desinfección

Para desinfectaros simplemente tenemos que bajarnos el programa LWRemover que lo podemos encontrar en la página oficial del LittleWitch:

<http://littlewitchtrojan.cjb.net/>

4. Autor

El troyano LittleWitch de procedencia Argentina ha sido realizado por Axlito, está escrito en Delphi y funciona en sistemas Windows 9X, ME, XP, 2000

La página oficial es: <http://littlewitchtrojan.cjb.net/>

5. Despedida

Este manual ha sido realizado por HeChiCeRa y puede ser distribuido libremente siempre y cuando no se modifique absolutamente nada.

<http://www.hackingparanovatos.com>